

JAPANESE DUIZENDKNOOP

VAN GOEDE VRIEND NAAR GEDUCHTE VIJAND



Eind 19^{de} eeuw maakte de Japanse duizendknoop (*Fallopia japonica*) z'n entree in Europa. Door z'n attractieve uiterlijk –de mooi gevormde bladeren en de rode stengel- werd de plant al gauw heel populair. Maar dat veranderde toen de plant een dreiging ging vormen voor huizen- en grondbezitters. De duizendknoop bleek namelijk ongelooflijk snel te groeien en vrijwel onmogelijk uit te roeien. Z'n aanwezigheid in de tuinen reduceerde de waarde van huizen met duizenden euro's. Zo kreeg een vrouw te horen dat de waarde van haar huis met de helft was gezakt: er groeide Japanse duizendknoop in de tuin van de burens!

Hoe kwam de plant naar Europa?

De Duitse botanist, Philipp von Siebold zag de plant groeien op de hellingen van vulkanen in Japan en nam het vervolgens mee naar Europa. Iedereen was enthousiast: een prachtige plant die mogelijk ook als veevoer zou kunnen worden gebruikt. De plant werd zo populair dat de Sociëteit van Land- en Tuinbouw te Utrecht de duizendknoop in 1847 uitriep als 'de meest interessante ornamentale plant van het jaar'! Als ze toen eens hadden geweten.....

Waarom is de plant een probleem?

In zijn inheemse vulkanische omgeving reguleert het klimaat en regelmatige as-afzettingen de groei. De plant overleeft barre tijden dankzij energie die in het diepe wortelsysteem zit opgeslagen.

Hier heersen mildere klimatologische omstandigheden en van as-afzetting is al helemaal geen sprake: kortom, de plant voelt zich thuis en groeit tegen de klippen op. Soms wel 20 cm per dag! Het wortelsysteem kan drie meter diep de grond in boren en is een formidabel reproductie apparaat: de voortplanting gaat namelijk door middel van horizontale wortelstokken (rhizomes). Daardoor verspreid de plant zich heel gemakkelijk. Ook een stukje stengel kan bij de knopen weer uitlopen. Bij gebrek aan natuurlijke vijanden woekert de plant ongehinderd door en verdringt daarbij alle andere vegetatie.



Muren, asfalt, funderingen en stoepen: de plant dringt er dwars doorheen.

Weetje: op de wortels en stengels zitten heel veel 'knopen'. Vandaar de naam.

Welke kosten brengt het probleem met zich mee?

In Engeland is berekend dat de duizendknoop 170 miljoen euro per jaar kost aan bestrijding en waardevermindering van vastgoed en bouwkevels. In Nederland zijn de cijfers nog niet bekend, maar er is al wel groot alarm geslagen. Ook hier is een geval bekend van een echtpaar dat te horen kreeg dat ze hun € 320.000 woning beter konden afbreken. Er groeide duizendknoop door de vloeren heen, bestrijding zou kostbaar zijn en toch niet helpen.

Hoe ziet de Japanse duizendknoop eruit?



In april/mei



In juni/oktober



De stengels

De Japanse duizendknoop is een vaste plant en kan tot wel 4 meter hoog groeien. De stengels lijken een beetje op die van bamboe: ze zijn hol van binnen, bestaan uit compartimenten en zijn groen met roodachtige vlekjes. De plant heeft grote hartvormige bladeren en in augustus en september bloeit hij met crème witte bloemen. Tegen de winter sterven de bovengrondse delen van de plant weer af, de ondergrondse wortelstokken overwinteren.

Om te voorkomen dat de situatie net zo erg wordt als in Engeland, zet Nederland in op preventie. Preventie begint met het herkennen van de plant. Daarom heeft onder andere het Kennisnetwerk van Invasieve Exoten te Wageningen twee pdf-informatiebladen uitgegeven: *Herkennen Japanse Duizendknoop* en het *Uitgraven van de duizendknoop*.

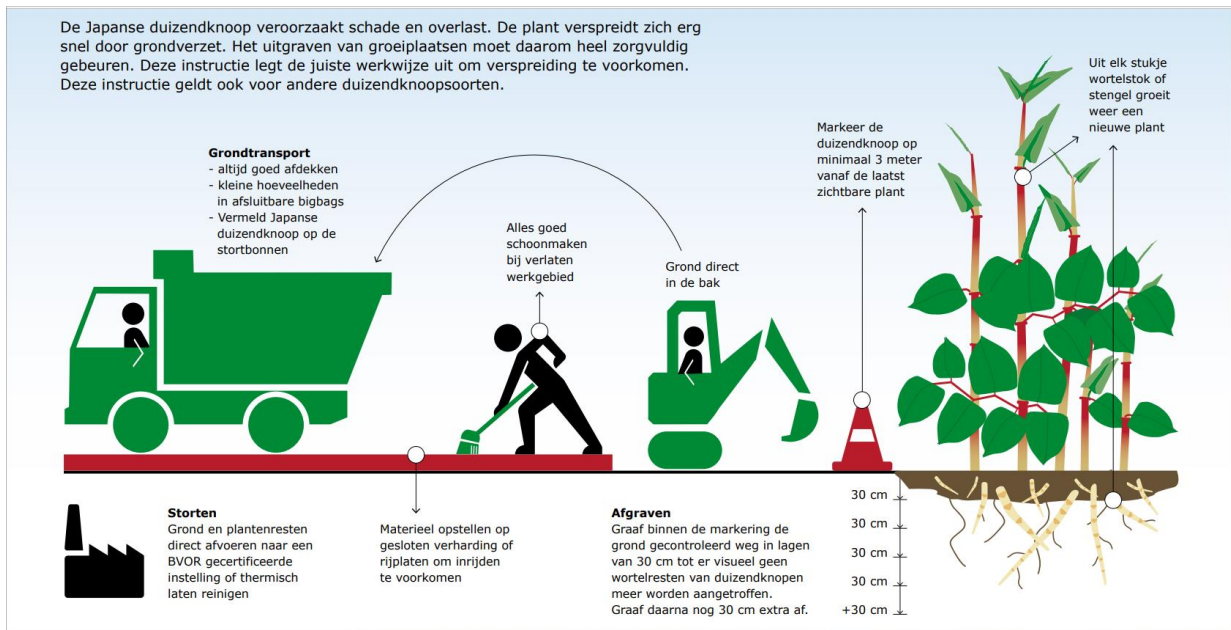
Welke actie moet je nemen?

Als u de plant ergens ziet groeien, of in uw tuin, meldt dit dan meteen aan de gemeentelijke instanties. Er bestaat een landelijk protocol voor verwijdering. Ook als het pand is gehuurd, moet de

eigenaar van het pand op de hoogte worden gesteld. Het is dringend aanbevolen de plant door een professioneel tuinbedrijf te laten verwijderen. Gaat u er zelf mee aan de slag? Alle kans dat het op een fiasco uitloopt. Sterker nog, u kunt het probleem verergeren door stukjes wortel en stengelfragmenten te laten rondslingeren die vervolgens weer uitlopen.

De plant met wortel en al uitgraven:

Het is mogelijk, maar dat moet heel grondig worden aangepakt. Ook uit een mini-stukje achtergelaten wortel groeit weer een nieuwe plant. Een uitgegraven plant moet met kluit en al door een professioneel bedrijf worden afgevoerd naar een gecertificeerd composteerbedrijf.



Detail pdf-infoblad Kennisnet Invasieve Exoten: de verwijdering is arbeidsintensief en kostbaar.

De plant terug snoeien:

Regelmatig terug snoeien helpt om de plant enigszins in bedwang te houden. Maar uitroeien doe je de plant daarmee niet. Bovendien moeten alle plantdelen direct worden verzameld en in een restafvalzak opgeborgen worden. Het wordt geadviseerd bij de plaatselijke autoriteiten te informeren hoe deze gevaarlijke plantdelen veilig af te voeren.

De plant begraven:

Het mag duidelijk zijn, geen goede oplossing! Tenzij u bereid bent een kuil van minstens 5 meter diep te graven, de plantdelen daar in te leggen en vervolgens af te dekken met speciaal afdekfolie.

Dood het met chemische bestrijdingsmiddelen!

Het is mogelijk, vooral als er de herbicide glyfosaat *wordt ingezet. Maar daar moeten we heel voorzichtig mee wezen! Het duurt wel vijf jaar voordat de duizendknoop het loodje legt. Ondertussen zijn de herbiciden wel direct dodelijk voor andere planten. Ook dieren en kinderen lopen gevaar als het middel niet vakkundig wordt ingezet.



**Het gebruik van glyfosaat is omstreden. Organisaties als Foodwatch vinden dat het landbouwgif verboden moet worden. Tot nu toe mogen particulieren, boeren en telers het middel gebruiken. Professionals zoals hoveniers en waterschappen, mogen dat niet. Langs spoorwegen en op vliegvelden mag het middel wel worden ingezet.*

Bron: o.a. Foodwatch en Rijksoverheid.

Eet het!

De Japanse Duizendknoop kan worden gegeten en er zijn een paar recepten op internet te vinden. Maar we zouden er wel heel veel van moeten eten, wil het een deuk maken in de voorraad! Er zijn ook al geiten en varkens ingezet. Maar die eten alleen de stengels en de bladeren. Het wortelsysteem loopt altijd weer uit.



De Japanse duizendknoop lijkt een beetje op rabarber, daar is hij ook familie van.

Bron: Japanse duizendknoop is eetbaar: dit kun je ervan maken | Eten en drinken | NU.nl

Note:

Er worden allerlei onderzoeken gedaan naar effectieve bestrijding van de duizendknoop, onder andere ook elektrocutie en stomen.

Zie bijvoorbeeld: Bestrijding duizendknoop – Een website over voorkomen en bestrijden van de duizendknoop

CONCLUSIE

Kom in actie als u de Japanse duizendknoop in uw tuin ontdekt. De aanwezigheid van de plant kan leiden tot waardevermindering van uw eigendom en dat van anderen. Waarschuw de gemeentelijke instanties, de eigenaar van het grondstuk en ook de buren zo snel mogelijk. Neem de verwijdering niet zelf ter hand, maar laat het aan professionals over. Een verkeerde aanpak kan het probleem alleen maar verergeren. Nietsdoen ook.

Op het internet is veel informatie over de duizendknoop en de bestrijding ervan, te vinden o.a.:

Van Reel Groep: Geiten, elektrocutie, afgraven of verwerken in een taart. Hoe kom je nou van die duizendknoop af? Natuurmonumenten heeft talloze methodes én dilemma's om de duizendknoop te bestrijden